

Fundacja Rozwoju Systemu Edukacji
Narodowa Agencja Programu „Uczenie się przez całe życie”

**Projekty mobilności IVT, PLM i VETPRO
- proces selekcji
kryteria oceny wniosków**

Warszawa, 10 listopada 2011r.



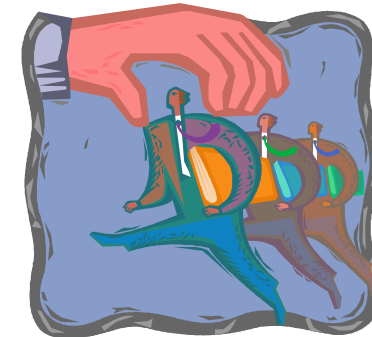
DG Edukacja i Kultura
Program „Uczenie się przez całe życie”
Leonardo da Vinci



Fundacja Rozwoju Systemu Edukacji

Proces selekcji wniosków

1. Zaproszenie do składania wniosków (Call for proposals 2012) – Komisja Europejska
2. Wnioskowanie on-line (e-Form) oraz papierowa wersja wniosku na adres Narodowej Agencji
3. Ocena formalna (kryteria formalne) – Narodowa Agencja
4. Ocena merytoryczna (kryteria merytoryczne) – zespół ekspertów zewnętrznych
5. Lista rankingowa wniosków
6. Komitet Ewaluacyjny – rekomendacja wniosków do zaakceptowania i odrzucenia oraz listy rezerwowej
7. Zarząd FRSE – decyzja o dofinansowaniu – do końca maja 2012
8. Kontraktowanie – Narodowa Agencja
9. Rozpoczęcie projektu – najwcześniej czerwiec 2012



Dokumenty projektowe:

- wniosek aplikacyjny – wersja papierowa i elektroniczna
- dodatkowe dokumenty – zgodnie z bieżącymi informacjami na stronie:

www.leonardo.org.pl → Projekty mobilności → KONKURS 2012



Partner Search - Poszukiwanie partnerów

Projekty Mobilności

Certyfikowane projekty mobilności

KONKURS 2012

KONKURS 2011

kontraktowanie i zarządzanie 2011

KONKURS 2010

- kontraktowanie i zarządzanie 2010

KONKURS 2009

KONKURS 2008

KONKURS 2007

Poszukiwanie Partnerów

Przybliż Stronę

FAQ

Dla Inicjatorów

Kontakt

Ścieżka: Strona główna | Projekty Mobilności | KONKURS 2012

KONKURS 2012

Termin składania wniosków na projekty mobilności LdV upływa **3 lutego 2012**.

Dokumenty konkursowe dla projektów mobilności (IWT, PLM, VETPRO) programu Leonardo da Vinci:

- [Zaproszenie do składania wniosków \(EN\)](#)
- [Zaproszenie do składania wniosków \(PL\)](#)
- [Priorytety strategiczne \(EN\)](#)
- [Priorytety strategiczne \(PL\)](#)
- [Priorytety krajowe i zasady administracyjne \(PL\)](#)

System ECVET (Europejski System Transferu Punktów Kredytowych dla Celów Kształcenia i Szkolenia Zawodowego) ma ułatwić gromadzenie, przenoszenie i uznawanie kwalifikacji rozumianych jako potwierdzone w danym państwie wyniki uczenia się (niezależnie od okoliczności, w jakich przebiegał proces uczenia się). Nadzrędnym celem **ECVET** jest wspieranie realizacji **uczenia się przez całe życie**, zwiększenie **przejrzystości i porównywalności** kwalifikacji, wspierania mobilności w wymiarze geograficznym, edukacyjnym i zawodowym oraz

Dokumenty obowiązujące wnioskodawców:

- wniosek - podpisany oryginał i 2 kopie
- listy intencyjne - opcjonalnie, zalecane na etapie składania wniosku element oceny jakościowej partnerstwa

- pełnomocnictwa (jeśli dotyczy)



Instytucje niepubliczne:

- dokumenty potwierdzające istnienie instytucji: KRS lub wypis z ewidencji
- bilans i rachunek wyników za ostatni rok - w przypadku wniosków o dofinansowanie powyżej 25000 EUR

Ocena formalna

– europejskie kryteria oceny 2012



1. Czy wniosek został złożony na aktualnym formularzu obowiązującym w danym konkursie?
2. Czy wszystkie pola wniosku zostały wypełnione?
3. Czy wersja papierowa wniosku została wysłana w terminie?
4. Czy wniosek nie został wypełniony ręcznie?
5. Czy wniosek został podpisany (oryginalny podpis) przez osobę upoważnioną wskazaną we wniosku?
6. Czy wnioskodawca przesłał wniosek do właściwej Narodowej Agencji?
7. Czy wniosek został złożony przez podmiot uprawniony?
8. Czy wniosek spełnia wymogi minimalnego partnerstwa?
9. Czy wniosek został przygotowany w jednym z oficjalnych języków UE?
10. Czy sekcja finansowa wniosku została wypełniona (budżet projektu)?
11. Czy zostały dołączone dodatkowe wymagane dokumenty?




Ocena formalna – krajowe ograniczenia administracyjne



- Ograniczenie maksymalnego dofinansowania dla jednej instytucji do kwoty **150 000 Euro**. W przypadku gdy instytucja złoży dwa wnioski, kwota łącznego dofinansowania nie może przekroczyć 150 000 Euro
- Ograniczenie liczby składanych wniosków przez instytucję do jednego projektu w ramach danej akcji projektów mobilności (IVT, PLM lub VETPRO). W sumie wnioskodawca może złożyć **maksymalnie 2 wnioski** na projekty mobilności
- Wnioskodawca, który nie realizował w obecnej fazie programu (od 2007 r.) projektu mobilności w programie LdV, może ubiegać się o finansowanie nie **wyższe niż 100 000 Euro**

Ocena jakościowa - kryteria oceny

1. Partnerstwo – 15 pkt.
 2. Cele i tło – 15 pkt.
 3. Nabór, przygotowanie i praktyczne wsparcie – 10 pkt.
 4. Program merytoryczny i monitoring – 15 pkt.
 5. Potwierdzenie nabytych umiejętności – 10 pkt.
 6. Zarządzanie projektem i ewaluacja – 15 pkt.
 7. Upowszechnianie rezultatów – 10 pkt.
 8. Budżet, grupy wyjeżdżających uczestników – 10 pkt.
- Priorytety narodowe – 15 pkt. 

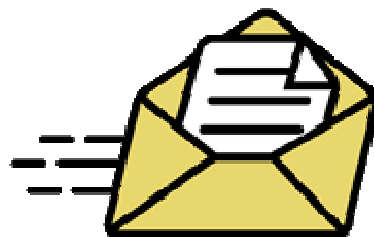


Partnerstwo (max. 15 pkt.):

- Prezentacja partnerów i ich roli w projekcie
- Dobór partnerów do tematyki i celów projektu
- Zasady współpracy pomiędzy partnerami – organizacje wysyłające, przyjmujące i pośredniczące (jeśli dotyczy)
- Stopień zaangażowania poszczególnych partnerów
- Listy intencyjne – opcjonalnie



List intencyjny



- Papier firmowy, wydruk komputerowy
- W języku roboczym projektu lub w języku ojczystym partnera
- Adresowany do instytucji beneficjenta
- Tytuł projektu oraz odniesienie do programu Leonardo da Vinci
- Opis roli/zadań partnera ze zobowiązaniem do ich wykonania
- Podpis i funkcja osoby uprawnionej do reprezentowania instytucji
- Aktualna data

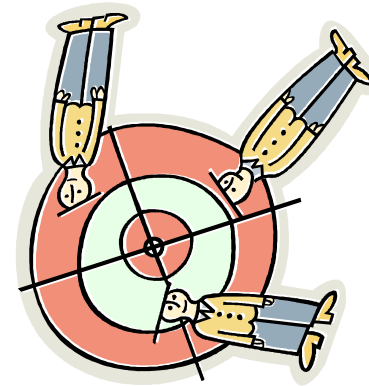
Jak znaleźć partnera?

- Zaprzyjaźnione instytucje - wykorzystanie własnych kontaktów
- Wizyty przygotowawcze/seminaria kontaktowe www.pv.org.pl
- Publikacje LdV – kompendia zrealizowanych projektów
- Portal projektów i rezultatów programu LdV www.leonardo.org.pl:
 - ogłoszenia organizacji zagranicznych,
 - ogłoszenia organizacji polskich,
 - formularz poszukiwania partnerów,
 - linki do zagranicznych narzędzi poszukiwania partnerów (europejskie, brytyjskie, litewskie, chorwackie).



Cele i tło (max. 15 pkt.):

- Zgodność projektu z celami europejskimi i priorytetami programu oraz (o ile istnieje powiązanie) krajowymi i regionalnymi strategiami
- Potrzeby uczestników i beneficjenta w dziedzinie szkolenia zawodowego
- Spójność działań opisanych we wniosku z potrzebami uczestników i ich dziedziną kształcenia/szkolenia zawodowego
- Czas trwania stażu/wymiany oraz wybór instytucji przyjmującej jest odpowiedni do zakładanych celów



Nabór, przygotowanie i praktyczne wsparcie (max. 10 pkt.):

- Odpowiednio zaplanowana w zależności od rodzaju projektu grupa docelowa uczestników – IVT, PLM, VETPRO
- Sposób rekrutacji uczestników, kryteria rekrutacji
- Adekwatność przygotowania kulturowego, językowego, pedagogicznego
- Jakość praktycznego wsparcia dla uczestników: informacje, organizacja podróży, ubezpieczenie, wiza, zakwaterowanie, wskazanie organizacji przyjmującej



Przygotowanie kulturowo-językowo-pedagogiczne

- Rozpoznanie potrzeb uczestników
- Powiązanie z treścią merytoryczną projektu
- Kursy językowe – z naciskiem na słownictwo zawodowe
- Zaangażowanie osób o odpowiednich kwalifikacjach
- Prowadzenie dokumentacji: umowy, szczegółowy program, listy uczestników
- Przykładowe typy działań: warsztaty interpersonalne, zakup podręczników, słowników, przewodników, bilety do muzeum, teatru, wynajęcie przewodnika, spotkanie integracyjne uczestników z przedstawicielami organizacji przyjmującej



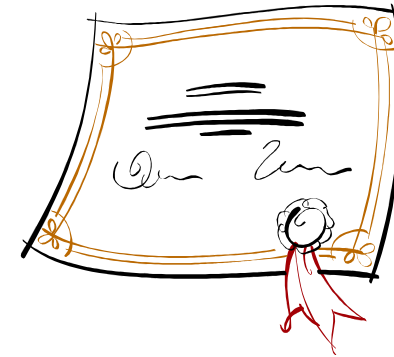
Program merytoryczny i monitoring (max. 15 pkt.):

- Sposób uzgodnienia programu pracy z partnerem i uczestnikami
- Zawartość merytoryczna programu stażu/wymiany – wspólny dla wszystkich uczestników lub zindywidualizowany w zakresie treści w zależności od potrzeb uczestników
- Podział na dni stażu/wymiany i czas trwania działań w ciągu dnia – każdy zaplanowany tydzień musi obejmować 5 pełnych dni roboczych, min. 6-8 godzin dziennie
- Metody monitoringu, nadzór nad realizacją planu pracy
- Opieka nad uczestnikami i wsparcie merytoryczne podczas stażu



Potwierdzenie nabytych umiejętności (max.10 pkt.):

- Potwierdzenie okresu stażu/szkolenia, np:
 - Certyfikaty wystawione przez instytucję przyjmującą;
 - Dokumenty Europass Mobilność;
- Strategia skutecznego uznania nabytych umiejętności – kto i w jaki sposób potwierdzi czy nabyte przez uczestników umiejętności są zgodne z planowanymi oraz przyczyni się do ich właściwego wykorzystania?



Zarządzanie projektem i ewaluacja (max. 15 pkt.):

- Plan pracy uwzględniający cykl życia projektu od momentu podpisania umowy do złożenia raportu końcowego
- Podział obowiązków związanych z zarządzaniem – zespół projektowy, koordynator
- Przejrzystość i wykonalność harmonogramu pracy
- Metody ewaluacji na poziomie projektu, uczestnika, beneficjenta, organizacji partnerskiej, np. analiza dokumentów, wywiady indywidualne i grupowe, kwestionariusze, obserwacja
- Wykorzystanie wyników ewaluacji, np. druk, publikacja elektroniczna, prezentacja multimedialna, ustna prezentacja, seminarium



Upowszechnianie rezultatów (max. 10 pkt.):

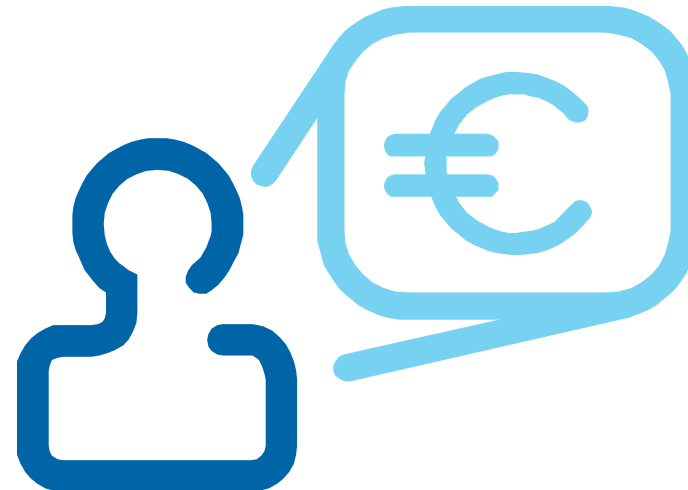
- Jasne określenie rezultatów
- Plan upowszechniania uwzględniający instytucję beneficjenta, sektor, region, kraj
- Różnorodne metody upowszechniania
- Określenie grupy docelowej
- Zaangażowanie uczestników
- W trakcie trwania projektu i po jego zakończeniu



UPOWSZECHNIANIE REZULTATÓW ≠ PROMOCJA PROJEKTU

Budżet (max. 10 pkt.):

- Zaplanowany w oparciu o aktualne stawki dla danej grupy docelowej
- Adekwatny do określonych we wniosku działań
- Ekonomicznie i racjonalnie skalkulowany
- Uzasadniony



Ocena merytoryczna

- priorytety krajowe 2012 - max. 15 pkt.



- Wsparcie instytucji, które w obecnej fazie programu (od 2007 r.) nie realizowały projektu mobilności Leonardo da Vinci - **max. 5 pkt.**
- Promowanie projektów przygotowanych we współpracy z pracodawcami lub organizacjami pracodawców (udział pracodawców w tworzeniu programów staży pod kątem potrzeb regionalnego rynku pracy) – **max. 5 pkt.**
- Wsparcie projektów zorientowanych na dokumentowanie indywidualnych osiągnięć uczniów (ang. personal transcript) uzyskanych w trakcie stażu zagranicznego, zgodnie z ideą europejskiego systemu transferu osiągnięć w kształceniu i szkoleniu zawodowym (ECVET) – **max. 5 pkt.**

Najczęstsze błędy w projektach

- Brak szczegółowych odpowiedzi na pytania we wniosku
- Brak założonych realnych rezultatów
- Zbyt ogólnie opisane przedsięwzięcia
- Brak powiązań logicznych między działaniami pozwalających na realne wykonanie projektu
- Nieprawidłowo skalkulowany budżet
- Niewłaściwa grupa uczestników



PAMIĘTAJ!

- Nie pisz wniosku na kilka dni przed terminem
- Podaj pełne informacje dotyczące projektu
- Odpowiedz na wszystkie pytania w formularzu
- Podaj realny plan realizacji projektu
- Podaj kwotę wnioskowanego dofinansowania w oparciu o realny budżet
- Przeczytaj wniosek po wypełnieniu
- Przekaż wniosek do przeczytania innej osobie
- Pamiętaj o podpisaniu wniosku we wskazanym miejscu

Dziękuję za uwagę

www.leonardo.org.pl
alicja.pietrzak@frse.org.pl



DG Edukacja i Kultura
Program „Uczenie się przez całe życie”
Leonardo da Vinci



Fundacja Rozwoju Systemu Edukacji